

Линейка

Pro-Pointer AT снабжён линейкой, сформованной на внешней поверхности корпуса. С её помощью можно измерять глубину залегания обнаруженного объекта в дюймах и в сантиметрах.

Индикатор разряда батарей

При низком напряжении батареи детектор издаёт звуковой сигнал – два чередующихся тона. Замените батарею сразу же, как только сможете.

Замена батареи

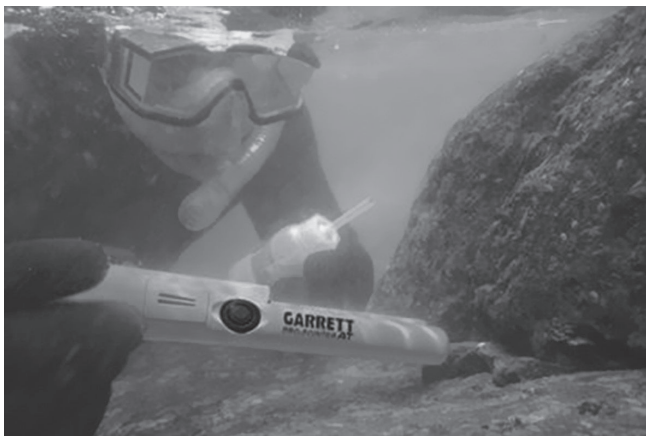
Поверните крышку батарейного отсека против часовой стрелки, чтобы вынуть батарею, и по часовой стрелке (затянув в ручную), чтобы закрыть. Для правильного подключения батареи совместите больший по размеру контакт батареи с большим ответным отверстием в отсеке.

Если предполагается хранение устройства в течение более 30 дней, выньте батарею.

Информация и советы по использованию

- Устройство работает полностью автоматически. Обнаруживаются все металлы, как чёрные, так и цветные.
- При обнаружении объекта Pro-Pointer AT издаёт звуковой сигнал и/или вибросигнал. Частота пульсаций звукового и вибросигнала пропорционально увеличивается по мере приближения устройства к металлическому объекту.
- Максимальная чувствительность для объектов очень маленького размера наблюдается на расстоянии в полдюйма (ок. 13 мм) от боковой или торцевой зон обнаружения.
- Чтобы исключить игнорирование объекта, не включайте Pro-Pointer AT вблизи от металлических предметов.
- Поскольку Pro-Pointer AT – статичный (не требующий перемещения при поиске) детектор, максимальное время работы достигается тогда, когда устройство выключается между сеансами поиска.

- Не следует использовать Pro-Pointer AT как инструмент для выкапывания найденных предметов. Он предназначен для плоского сканирования боковой стороной и определения точного местоположения объекта торцевой зоной обнаружения. Он не рассчитан на избыточное усилие.
- При работе под водой не погружайте прибор глубже 3 метров. Убедитесь, что на резьбе крышки батарейного отсека нет песка, посторонних отложений и т. п. Уплотнительное кольцо следует периодически смазывать силиконовой смазкой, чтобы сохранять его герметизирующие свойства.
- Для удаления с устройства засохшей грязи достаточно промыть его водой с мылом и протереть мягкой тряпкой. Не следует применять никаких абразивных чистящих средств или химических реагентов, способных поцарапать внешнюю поверхность или вызвать её эрозию.



Устройство Pro-Pointer AT изготовлено в Соединённых Штатах Америки в соответствии с применяемой компанией Garrett системой управления качеством ISO 9001, имеющей международную сертификацию, и соответствует следующим стандартам: • FCC • CE • RoHS • ICNIRP • IEC 529-IP 68

ТЕХНИЧЕСКИЕ ДАННЫЕ

Наименование модели:	Garrett Pro-Pointer® AT
Номер модели:	1140900
Диапазон рабочих температур:	от -37°С до 70°С
Рабочая частота:	11.5 кГц
Погружение в воду:	максимальная глубина 3 метра; IP 68
Настройка:	Автоматическая или ручная
Индикация:	Звуковая/Вибро
Органы управления:	Кнопка Вкл./Выкл./Настройка
Размеры:	Длина: 22,9 см Толщина: 3,8 см, уменьшающаяся до 2,2 см
Вес:	0,2 кг с установленной батареей
Батарея:	1 X 9В (в комплекте)
Длительность работы от батарей:	Угольная: 16 часов Alkaline: 30 часов Аккумуляторная: 8 часов
Гарантия:	2 года.

PRO-POINTER® AT



GARRETT

METAL DETECTORS

РУКОВОДСТВО ПОЛЬЗОВАТЕЛЯ

ОСНОВНЫЕ ЭЛЕМЕНТЫ

- 1 Кнопка ВКЛ/ВЫКЛ, Настройка
- 2 Торцевая зона обнаружения
- 3 Зона обнаружения круговой направленности 360°
- 4 Скребок
- 5 Светодиодный фонарик
- 6 Водозащищённый динамик
- 7 Кольцо крепления
- 8 Герметичная крышка батарейного отсека
- 9 Линейка с делениями в дюймах и см

(Обратная сторона устройства)



Включение питания

Держа детектор вдали от любых металлических предметов, нажмите и отпустите кнопку (1). Вы услышите два коротких звуковых сигнала, и загорится светодиод (5).

Выключение питания

Нажмите эту кнопку и не отпускайте её полсекунды, пока не услышите одиночный звуковой сигнал (или не почувствуете одиночную вибрацию в Беззвучном режиме), что подтвердит выключение питания.

Изменение установок

В Pro-Pointer AT предусмотрено три уровня чувствительности и два уровня обнаружения: Звуковой сигнал плюс вибрация и только вибрация – беззвучный режим.

Для входа в режим изменения настроек на 2 секунды нажмите, не отпуская, кнопку (1) – индикацией смены режима служит одиночный звуковой сигнал, за которым следуют двухтональный сигнал и мигание светодиода. (Примечание: в Беззвучном режиме вместо звукового сигнала используется вибрация)

Первое нажатие на кнопку после входа в этот режим индицирует текущие установки. Последующие нажатия циклически перебирают следующие 6 установок:

- 1 сигнала = минимальная чувствительность, со звуком
- 2 сигнала = средняя чувствительность, со звуком (по умолчанию)
- 3 сигнала = максимальная чувствительность, со звуком
- 1 вибросигнал = минимальная чувствительность/Беззвучный
- 2 вибросигнала = средняя чувствительность/Беззвучный
- 3 вибросигнала = максимальная чувствительность/Беззвучный

Для выхода из режима изменения настроек на 2 секунды нажмите, не отпуская, эту же кнопку – индикацией выхода из режима служит одиночный звуковой сигнал, за которым следуют двухтональный сигнал и мигание светодиода. (вибрация в Беззвучном режиме), или подождите 5 секунд для автоматического выхода.

Примечания:

- Для предотвращения ложных срабатываний на сильно минерализованных грунтах рекомендуется понижать чувствительность.
- В ходе изменения настроек работоспособность детектора не теряется.
- При отключении питания новые настройки сохраняются.

Быстрая перенастройка на минерализованных грунтах

Чтобы настроить детектор на работу в солёной воде, на мокром песке или на сильно минерализованном грунте, нажмите и тут же отпустите кнопку.

При необходимости повторите быструю перенастройку, чтобы ещё сильнее подавить отклик от среды, в которой проводится поиск. Замечание: альтернативным способом устранения отклика от грунта является снижение чувствительности.



Функция Быстрой перенастройки помогает быстро убрать отклик от минерализованного грунта, солёной воды, мокрого песка и других сложных для поиска сред.

Точная локализация крупных объектов

Медленно ведите прибором по направлению к объекту до тех пор, пока отклик не будет максимальным или постоянным по уровню. Затем быстро нажмите и отпустите кнопку, чтобы перенастроить детектор и сузить поле его отклика. Продолжайте сканировать в направлении к объекту, чтобы найти его точное местоположение. Чтобы ещё более сузить зону отклика, повторите процедуру Быстрой перенастройки.

Сигнал тревоги при потере детектора

После 5 минут работы без нажатия на кнопку Pro-Pointer AT станет издавать всё более частые звуковые сигналы на протяжении 60 минут. Для сброса тревоги нажмите на кнопку.

Автоотключение

Когда пройдёт час после включения сигнала тревоги потери детектора, Pro-Pointer AT автоматически отключится.

Скребок

Этот прочный гребень идеально приспособлен для первичной очистки найденных предметов от земли, глины и т.д. Тот факт, что Pro-Pointer AT чувствителен в пределах 360°, позволяет ему реагировать на наличие объекта, когда лезвие скребка проходит рядом с металлическим предметом.

Кольцо крепления

С помощью кольца крепления Pro-Pointer AT можно прикрепить к поясу, чехлу или металлоискателю (если есть такое желание).

Чехол

Крепится на любой стандартный ремень. Металлическая пряжка на чехле вызывает срабатывание прибора, если его вынимать из чехла включённым.