

DE EN FR IT ES NL PT PL  
TR RU DA SV NO FI

**BX11 / BX11F**

**INT**

**BEDIENUNGSANLEITUNG  
OPERATING MANUAL  
MANUEL D'UTILISATION**



**TROTEC**  
AT WORK.

## УКАЗАНИЯ ПО ТЕХНИКЕ БЕЗОПАСНОСТИ

Данную инструкцию по эксплуатации необходимо внимательно прочесть перед пуском в эксплуатацию / применением прибора и всегда хранить в непосредственной близости места нахождения прибора или на приборе! Прибор перед поставкой прошел многочисленные тесты на качество материалов, изготовления, а также функциональные проверки. Тем не менее, прибор может представлять опасность, если используется лицами, не прошедшими инструктаж, ненадлежащим образом или не по назначению!

### Соблюдайте следующие указания.

- При повреждениях, причиной которых стало несоблюдение данной инструкции по эксплуатации, гарантия производителя теряет силу! Мы не берем на себя ответственность за косвенные убытки!
- Мы также не несем ответственность за причинение вреда имуществу и здоровью людей, вызванного неправильным обращением или несоблюдением указаний по безопасности! В подобных случаях любое гарантийное требование теряет силу! Запрещается изменять прибор.
- Соблюдайте все правила надлежащего ввода прибора в эксплуатацию. Соблюдайте при этом данную инструкцию.

- Запрещается разбирать корпус.
- Необходимо следить за тем, чтобы шлейфовое защитное соединение не размыкалось, так как при разомкнутом соединении в случае неисправности существует угроза для жизни.
- Соединяйте измерительный прибор с потребителем исключительно с помощью токоподводящего кабеля. Никогда не вставляйте (при известных условиях слишком тяжелого) потребителя непосредственно в измерительный прибор во избежание повреждений из-за воздействий рычага.
- Измерительные приборы – это не игрушки, следует беречь их от детей!
- Подключайте измерительный прибор только к сертифицированным розеткам с заземлением 230 V AC / 50 Hz (10/16 A) с использованием защитного соединения (VDE).
- Подключенная нагрузка не должна превышать 3680 Вт (16 A).
- Разрешенная рабочая температура от +5 до +40 °C. Более высокая температура, особенно при работе крупных энергопотребителей, ведет к опасности перегрева и тем самым к постепенному выходу измерительного прибора из строя.
- Избегайте работы в агрессивных окружающих условиях, таких как горючие газы, пары и пыль.

- По соображениям безопасности никогда не допускайте работу прибора в мокром состоянии и во влажной среде. При чистке или техобслуживании прибор всегда следует отсоединять от сети.
- На малых коммерческих предприятиях следует соблюдать правила техники безопасности Союза отраслевых страховых обществ (VBG) при работе с электрооборудованием.
- В школах и образовательных учреждениях, в любительских мастерских и мастерских самообслуживания за обращением с измерительными приборами должен следить ответственный персонал с соответствующей подготовкой.
- Не оставляйте упаковочный материал без присмотра, он может стать для детей опасной игрушкой.
- Если существуют сомнения в безопасности дальнейшей работы прибора, его следует выключить и принять меры по предотвращению случайного повторного включения. Такие сомнения должны иметь место в тех случаях, когда прибор больше не работает или после длительного хранения при неблагоприятных условиях / после тяжелых транспортных нагрузок имеет явные повреждения.
- Не вставляйте в прибор голки, металлические детали или другие предметы.

## ЦЕЛЕВОЕ ИСПОЛЬЗОВАНИЕ

Диапазон измерения прибора для измерения стоимости энергии от 2 до 3680 Вт. Если имеет место выход за пределы этих граничных значений, точность измерения не обеспечивается. Кроме того, прибор перегружается и может выйти из строя.

Прибор VX11/VX11F разработан для контроля и измерения потребленной электроэнергии. Хотя точность данного измерительного прибора находится на очень высоком уровне, он не имеет официального разрешения для расчетов стоимости электроэнергии между поставщиком энергии и потребителем.

- Прибор VX11/VX11F разрешен только для эксплуатации в условиях сетей 230 В AC.
- Допускается подключение только потребителей, рассчитанных на питание 230 В AC 50/60 Гц.
- Максимальная мощность каждого из подключенных потребителей не должна превышать 3680 Ватт (3000 Ватт, тип E – макс. ток 16 А).
- Работа прибора для измерения стоимости энергии разрешена только в закрытых помещениях с сухой атмосферой. Использование на открытом воздухе строго запрещено!

- Всегда соблюдайте параметры подключаемой нагрузки, указанные на фирменной табличке.
- Из соображений безопасности для соединения с электросетью вставляйте BX11/BX11F только непосредственно в соответствующую настенную розетку и не используйте удлинителей
- Иное применение, отличное от описанного, ведет к повреждению изделия. Кроме того, это может быть опасным коротким замыканием, возгоранием, поражением электрическим током и т. д. Весь продукт нельзя изменять или переделывать! Обязательно соблюдайте указания по технике безопасности.

## ИЗОБРАЖЕНИЕ ПРИБОРА



## ВВОД В ЭКСПЛУАТАЦИЮ

Прежде чем подключать прибор для измерения стоимости энергии к потребителю, вставьте в прибор три батареи типа AAA R03/1,5V. Для этого сначала отвинтите винты на отделении для батарей, прежде чем открыть его, и зафиксируйте крышку снова винтами, после того как вставите батареи!

**⚠ Соблюдайте полярность батарей. Теперь дисплей прибора активирован, и можно выполнить его настройки. Помните о том, что без вставленных батарей или с разряженными батареями эти установки будут потеряны, как только прибор будет отсоединен от сети. вставке/замене батареек устройство ни в коем случае не должно быть соединено с электросетью, т.к. существует опасность поражения током!**

Степень загрязнения

В соответствии с МЭК 664 определены следующие степени загрязнения:

- Степень загрязнения 1

Загрязнения нет или загрязнение сухое, не электропроводящее. Загрязнение не имеет влияния.

- Степень загрязнения 2

Загрязнение только не электропроводящее. Иногда следует учитывать временную электропроводность при выпадении росы.

- Степень загрязнения 3

Появляется электропроводящее загрязнение или сухое, не электропроводящее загрязнение, которое может стать электропроводящим при возможном выпадении росы.

- Степень загрязнения 4

Загрязнение ведет к постоянной электропроводности из-за электропроводной пыли, дождя или снега.

Функции

- Индикация
  - времени (24ч) и дня недели
  - текущего потребления энергии (Вт) и частоты тока
  - напряжения, силы тока и общей продолжительности записи
  - общего потребления энергии (кВтч) и полученных расходов
- Два программируемых тарифа электроэнергии
- Сигнал тревоги при перегрузке и функция сброса

Сетевое питание/настройки

После того как батареи вставлены в прибор, на дисплее не должно быть символа недостаточного напряжения батарей. В этом случае батарей достаточно для запуска ЖК дисплей и настройки времени и тарифа электроэнергии. Как только вы подключите счетчик энергии к внешнему источнику тока, начинается зарядка конденсаторов. Прибор начинает работать от переменного тока, не используя батареи. Замените батареи, как только на дисплее появится «Low Bat». Далее описывается, как выполняется установка времени и тарифа электроэнергии.

**А. Установка точного времени и дня недели.**

1. Нажмите клавишу «SET» и удерживайте ее 3 секунды, чтобы вызвать системное меню. Нажмите клавишу повторно, чтобы установить день недели.
2. Нажмите клавишу «▲», чтобы изменить значение, которое мигает на дисплее, с MON на SON.
3. Затем нажмите клавишу «SET», чтобы установить точное время .
4. Нажмите клавишу «▲», чтобы изменить значение, которое мигает на дисплее. Значение увеличивается, если держать клавишу нажатой.
5. Снова нажмите клавишу «SET», чтобы сохранить установленное значение. Повторите описанные действия, если хотите изменить данные.

6. После того как вы установили время, снова нажмите клавишу «▲», чтобы ввести специальный тариф.

#### **В. Установка специальных тарифов и времени**

1. Нажмите клавишу «SET», чтобы перейти в меню «Tin» (time in) для ввода начального времени специального тарифа.

2. Нажмите клавишу «▲», чтобы изменить значение, которое мигает на дисплее. Значение увеличивается, если держать клавишу нажатой.

3. Нажмите клавишу «SET», чтобы перейти к следующей позиции.

4. После того как вы ввели начальное время (Tin), нажмите клавишу «SET», чтобы ввести время окончания подсчета по специальному тарифу (Tout = time out).

5. Еще раз нажмите клавишу «SET», чтобы сохранить установку. Повторите описанные действия, если вы хотите внести изменения.

6. После того как вы установили время начала и окончания подсчета по специальному тарифу, снова нажмите клавишу «▲», чтобы ввести стоимость тарифа.

#### **С. Установка стоимости тарифа**

1. Вы можете ввести стоимость как стандартного тарифа, так и специального тарифа (отображаемая единица из-

мерения - евроценты, например, 10 Cent). Tarif 1 указывает стоимость энергии по обычному тарифу, а Tarif 2 - стоимость энергии по специальному тарифу.

2. Нажмите клавишу «SET», чтобы войти в меню тарифов.

3. Нажмите клавишу «▲», чтобы изменить значение, которое мигает на дисплее. Значение увеличивается, если держать клавишу нажатой.

4. Нажмите клавишу «SET», чтобы перейти к следующей позиции.

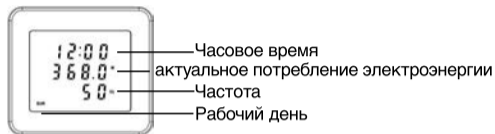
**D. Прибор возвращается к исходным установкам, если в течение 5 секунд не нажималось никаких клавиш или была нажата клавиша «▼».**

**E. Держите нажатой клавишу «▼» более 3 секунд, чтобы стереть все данные (при этом остаются настройки времени и дня недели). Изображение на экране мигает три раза, чтобы напомнить вам о процессе.**

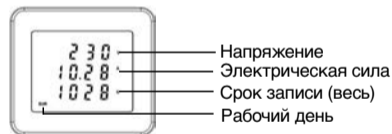
### **ПОКАЗАНИЯ ДИСПЛЕЯ**

Есть три разных вида индикации для отображения отдельных значений на дисплее. Нажмите клавишу «▲», чтобы перейти от одного вида индикации к другому.

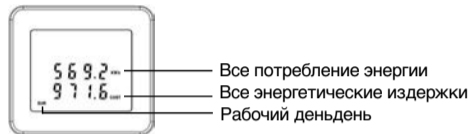
1. Индикация точного времени (24 часа), дня недели, токовой нагрузки и частоты тока.



2. Индикация измеряемого в данный момент напряжения, силы тока и общего времени записи .



3. Индикация общего потребления энергии и стоимости энергии.



## УХОД

- Проверяйте прибор для измерения стоимости энергии регулярно на предмет повреждений.
- Прибор не требует ухода, кроме чистки по мере необходимости. Для чистки прибора и дисплея используйте только мягкую, сухую и неворсистую ткань. Никогда не используйте какие-либо чистящие средства.
- Никогда не опускайте прибор в воду.
- Техническим обслуживанием должен заниматься только профессиональный и прошедший инструктаж персонал.

Запрещается вскрывать корпус прибора, а также вносить в конструкцию какие бы то ни было изменения. Если прибор все-таки был вскрыт, пользователь теряет право на любые претензии по гарантии.

**⚠ Прибор не обеспечивает должный уровень защиты, если он используется для целей, не соответствующих его назначению.**

## ТЕХНИЧЕСКИЕ ДАННЫЕ

Рабочее напряжение . . . . . 230 В, AC, 50/60 Гц  
максимальная мощность . . . . . 3680 Вт / 16 А  
Диапазон измерения . . . . . 2 Вт - 3680 Вт  
Категория перенапряжения . . . . . CAT II (2500 V)  
максимальный объем записи . . . . . 999,9 кВтч  
Максимальная продолжительность записи . . . . . 9.999 часов  
минимальное показание энергии . . . . . 0,1 кВтч  
минимальное показание расходов . . . . . 0,1 евро  
Батарея . . . . . 3 x AAA R03/1,5V

рабочая температура . . . . . от +5 °С до +40 °С  
рабочие условия . . . 80 % относительной влажности ниже  
31 °С; от 31 °С до 40 °С  
опускается линейно до 50 %

Класс защиты . . . . . IP20

Класс загрязнения . . . . . II (см. стр. 3)

**⚠ Только для внутренних помещений, до 2 000 м над уровнем моря.**

**При измерении стоимости энергии допускается использовать только один счетчик энергии. Никогда не вставляйте друг в друга два или более счетчиков энергии.**



Электронные приборы не выбрасывать вместе с бытовыми отходами, а утилизировать в Европейском Союзе согласно директиве 2002/96/EG ЕВРОПЕЙСКОГО ПАРЛАМЕНТА И СОВЕТА от 27.01.2003 г. об электрических и электронных приборах, отслуживших свой срок. Пожалуйста, сдайте в утилизацию этот прибор по окончании пользования в соответствии с действующим законодательством.



